



4 ขั้นตอน

ยืนยันสิทธิรับ เบี้ยยังชีพผู้สูงอายุ

01



ยื่นเอกสาร

5 นาที

- ทะเบียนบ้าน
- บัตรประชาชน
- สมุดบัญชีธนาคาร กรุงเทพ / รท.ส.
- หนังสือมอบอำนาจ
(กรณีให้ผู้อื่นลงทะเบียนแทนหรือให้เงินเข้าบัญชีผู้อื่น)

02



คัดกรองเอกสารเบื้องต้น

5 นาที

- ตรวจสอบความถูกต้องของเอกสาร เช่น วันหมดอายุของบัตรประชาชน ทะเบียนบ้านอยู่ในเขตพื้นที่ สมุดบัญชีเป็นชื่อของตนเอง เป็นต้น
- กรณี เอกสารครบถ้วนถูกต้อง เจ้าหน้าที่จะมอบหลักฐานการลงทะเบียนไว้ให้

03



ตรวจสอบเอกสารและบันทึกข้อมูลลงในระบบสารสนเทศการจัดการเบี้ยยังชีพขององค์กรปกครองส่วนท้องถิ่น

3-5 นาที

- กรณี เอกสารไม่สมบูรณ์ เจ้าหน้าที่ จะติดต่อกลับเพื่อยื่นเอกสารเพิ่มเติมอีกครั้ง

04



ประกาศรายชื่อผู้มีสิทธิรับเบี้ยยังชีพฯ และเดือนที่มีสิทธิได้รับเงิน

ทุกสิ้นเดือน

ช่องทางการให้บริการ ; จุดรับลงทะเบียนเบี้ยยังชีพทุกประเภท

สำนักงานเทศบาลนครสุราษฎร์ธานี (ตึก 9 ชั้น ชั้นที่ 1)

- ไม่มีค่าธรรมเนียม
- ระเบียบกระทรวงมหาดไทยว่าด้วยหลักเกณฑ์การจ่ายเบี้ยยังชีพผู้สูงอายุขององค์กรปกครองส่วนท้องถิ่น พ.ศ. 2566
- โดย กองสวัสดิการสังคม เทศบาลนครสุราษฎร์ธานี เบอร์โทร 077-206-634

การลงทะเบียน รับเบี้ยยังชีพคนพิการ



1

การยื่นเอกสาร

5 นาที

- กรณีไม่มีผู้ดูแล
- บัตรประจำตัวคนพิการ
- ทะเบียนบ้าน
- สมุดบัญชีธนาคารกรุงไทย/รทส



- กรณีมีผู้ดูแล
- บัตรประจำตัวคนพิการ
- บัตรประชาชนผู้ดูแล
- ทะเบียนบ้านของคนพิการ และผู้ดูแล
- สมุดบัญชีธนาคารกรุงไทย/รทส

2

คัดกรองเอกสารเบื้องต้น

5 นาที

- ตรวจสอบความถูกต้องของเอกสาร เช่น วันหมดอายุของบัตรคนพิการ ชื่อผู้ดูแลหลังบัตรคนพิการทะเบียนบ้านอยู่ในเขตพื้นที่ สมุดบัญชีเป็นชื่อของตนเอง หรือชื่อผู้ดูแล เป็นต้น
- กรณี เอกสารครบถ้วนถูกต้อง เจ้าหน้าที่จะมอบหลักฐานการลงทะเบียนไว้ให้

ตรวจสอบเอกสารและบันทึกข้อมูลลงในระบบสารสนเทศการจัดการเบี้ยยังชีพ ขององค์กรปกครองส่วนท้องถิ่น

3 -5 วันทำการ

- กรณี เอกสารไม่สมบูรณ์ เจ้าหน้าที่ จะติดต่อกลับเพื่อยื่นเอกสารเพิ่มเติมอีกครั้ง

4

ประกาศรายชื่อผู้มีสิทธิ

ทุกสิ้นเดือน

รับเบี้ยยังชีพฯ และเดือนที่มีสิทธิได้รับเงิน

ช่องทางการให้บริการ

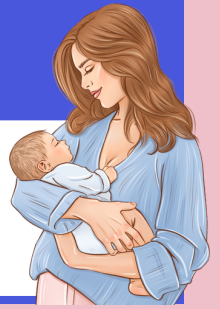
จุดรับลงทะเบียนเบี้ยยังชีพทุกประเภท
สำนักงานเทศบาลนครสุราษฎร์ธานี (ตึก 9 ชั้น ชั้นที่ 1)

- ไม่มีค่าธรรมเนียม
- ระเบียบกระทรวงมหาดไทยว่าด้วยหลักเกณฑ์การจ่ายเบี้ยความพิการให้คนพิการขององค์กรปกครองส่วนท้องถิ่น พ.ศ.2553 และที่แก้ไขเพิ่มเติมถึงฉบับที่ 4 พ.ศ. 2562
- โดย กองสวัสดิการสังคม เทศบาลนครสุราษฎร์ธานี เบอร์โทร 077-206-634





การยื่นคำร้องขอลงทะเบียนรับสิทธิเงินอุดหนุนเพื่อการเลี้ยงดู



“เด็กแรกเกิด”

1



5 นาที

**รับเอกสาร และ
คำแนะนำจาก
เจ้าหน้าที่**

รับแบบคำร้องขอลงทะเบียน (ดร.01) และ แบบรับรองสถานะครัวเรือน (ดร.02)
ณ จุดรับลงทะเบียนที่ยังชีพทุกประเภท
สำนักงานเทศบาลนครสุราษฎร์ธานี
(ตึก 9 ชั้น ชั้นที่ 1)

2

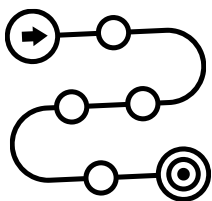
**การยื่น และ
คัดกรอง
เอกสารเบื้องต้น**



5 นาที

- แบบคำร้องขอลงทะเบียน (ดร.01)
- แบบรับรองสถานะครัวเรือน (ดร.02)
- สำเนาบัตรประชาชนผู้ปกครอง (ผู้ลงทะเบียน)
- สำเนาสูติบัตรเด็กแรกเกิด
- ผู้ลงทะเบียนจะต้องผูกพร้อมเพย์เลขบัตรประชาชน
- หนังสือรับรองรายได้หรือใบรับรองเงินเดือนของสมาชิกในครัวเรือนทุกคนที่มีรายได้ประจำ
- สำเนาบัตรประจำตัวเจ้าหน้าที่ของรัฐในพื้นที่ ซึ่งเป็นผู้รับรอง และ ต้องไม่อยู่ในบ้านเดียวกับเด็ก

3



5 วันทำการ

**ตรวจสอบเอกสารและบันทึกข้อมูลลงใน
ระบบฐานข้อมูลโครงการเงินอุดหนุนเพื่อ
การเลี้ยงดูเด็กแรกเกิด**

กรณี เอกสารไม่สมบูรณ์
เจ้าหน้าที่ จะติดต่อกลับเพื่อแก้ไขหรือยื่นเอกสารเพิ่มเติมอีกครั้ง

4

**ประกาศรายชื่อ
ผู้มีสิทธิ และ
เดือนที่ได้รับเงินฯ**



ทุกวันที่ 1 และ 16
ของทุกเดือน

โดย สำนักงานพัฒนาสังคมและความมั่นคงของ
มนุษย์จังหวัดสุราษฎร์ธานี
จะดำเนินการตรวจสอบคุณสมบัติ และ พิจารณา
เบิกจ่ายเงินต่อไป

ไม่มีค่าธรรมเนียม

ระเบียบกรมกิจการเด็กและเยาวชน ว่าด้วยการจ่ายเงินอุดหนุนเพื่อการเลี้ยงดูเด็กแรกเกิด พ.ศ. 2565
และแก้ไขเพิ่มเติม ฉบับที่ 2 พ.ศ. 2568

โดย กองสวัสดิการสังคม เทศบาลนครสุราษฎร์ธานี เบอร์โทร 077-206-634

