



บทสรุปผู้บริหาร

การประเมินผลการดำเนินงาน
ตามแผนพัฒนาของ

เทศบาลนครสุราษฎร์ธานี
ประจำปีงบประมาณ พ.ศ.2566

คณะศิลปศาสตร์และวิทยาการจัดการ
มหาวิทยาลัยสงขลานครินทร์
วิทยาเขตสุราษฎร์ธานี

บทสรุปสำหรับผู้บริหาร

การศึกษาเรื่อง “การประเมินผลการดำเนินงานตามแผนพัฒนาของเทศบาลนครสุราษฎร์ธานี ประจำปีงบประมาณ พ.ศ. 2566” มีวัตถุประสงค์เพื่อ 1) เพื่อสำรวจความพึงพอใจของประชาชนต่อการดำเนินงานตามแผนพัฒนาเทศบาลนครสุราษฎร์ธานี ประจำปีงบประมาณ พ.ศ. 2566 แยกตามรายยุทธศาสตร์ และในภาพรวม พร้อมทั้งเปรียบเทียบผลการสำรวจกับปีงบประมาณที่ผ่านมา 2) เพื่อศึกษาและวิเคราะห์สภาพปัญหา อุปสรรค และข้อจำกัดที่ส่งผลกระทบต่อประชาชนจากการดำเนินโครงการตามแผนพัฒนาของเทศบาลนครสุราษฎร์ธานี ประจำปีงบประมาณ พ.ศ. 2566 และ 3) เพื่อให้ข้อเสนอแนะในเชิงนโยบาย เพื่อใช้เป็นแนวทางในการดำเนินงานตามแผนพัฒนาของเทศบาลนครสุราษฎร์ธานีในปีงบประมาณต่อไป ผู้วิจัยได้กำหนดแนวทางในการศึกษาแยกตามรายยุทธศาสตร์การพัฒนา จำนวน 6 ด้าน ประกอบด้วย ยุทธศาสตร์ที่ 1 ด้านโครงสร้างพื้นฐาน ยุทธศาสตร์ที่ 2 ด้านเศรษฐกิจและการท่องเที่ยว ยุทธศาสตร์ที่ 3 ด้านการจัดการทรัพยากรธรรมชาติและสิ่งแวดล้อม ยุทธศาสตร์ที่ 4 ด้านสวัสดิการสังคมและคุณภาพชีวิต ยุทธศาสตร์ที่ 5 ด้านการศึกษา การกีฬา ศาสนา ประเพณีและวัฒนธรรม และยุทธศาสตร์ที่ 6 ด้านการบริหารจัดการที่ดี พร้อมทั้งการศึกษาในภาพรวม และเปรียบเทียบผลการสำรวจกับปีงบประมาณที่ผ่านมา ตลอดจนวิเคราะห์สภาพปัญหาและอุปสรรค และข้อจำกัดที่ส่งผลกระทบต่อประชาชนและจัดทำข้อเสนอแนะในเชิงนโยบาย เป็นการจัดทำข้อเสนอแนะที่สอดคล้องกับกรอบการดำเนินงานของเทศบาลนครสุราษฎร์ธานี

การวิจัยครั้งนี้กำหนดรูปแบบการวิจัยเป็นแบบผสมผสาน ประกอบด้วย การวิจัยเชิงปริมาณและการวิจัยเชิงคุณภาพ การวิเคราะห์ข้อมูลเชิงปริมาณจากแบบสอบถามของกลุ่มตัวอย่างจากประชาชนที่มีชื่ออยู่ในทะเบียนบ้านในเขตเทศบาลนครสุราษฎร์ธานี จำนวน 131,629 คน (จำนวนประชากร ณ เดือนมิถุนายน พ.ศ. 2566) (สำนักทะเบียนท้องถิ่นเทศบาลนครสุราษฎร์ธานี, 2566) จำนวน 400 ตัวอย่าง โดยกำหนดจำนวนของกลุ่มตัวอย่างจากเขตพัฒนา จำนวน 4 เขต ๆ ละ 100 คน โดยจำแนกการเก็บข้อมูลตามเขตพื้นที่พัฒนา โดยแบบสอบถามผ่านการตรวจสอบคุณภาพของเครื่องมือในการหาค่าความเที่ยงตรง (Validity) จากผู้เชี่ยวชาญ ได้ค่าเฉลี่ยโดยรวมเท่ากับ 0.87 แสดงว่าแบบสอบถามใช้งานได้ เหมาะสมมีความสอดคล้องกับวัตถุประสงค์ และการหาความเชื่อมั่นของเครื่องมือ (Reliability) โดยผลการวิเคราะห์ค่าสัมประสิทธิ์แอลฟาทั้งหมด พบว่า ค่าความเชื่อมั่นของตัวแปรการมีส่วนร่วมของประชาชน เท่ากับ 0.903 และค่าความเชื่อมั่นของตัวแปรความพึงพอใจของประชาชนต่อการดำเนินงานตามแผนพัฒนาเทศบาลนครสุราษฎร์ธานี เท่ากับ 0.940 แสดงว่าข้อคำถามมีความน่าเชื่อถืออยู่ในระดับมากที่สุด เป็นไปตามเกณฑ์ค่าสัมประสิทธิ์แอลฟา

สำหรับการวิจัยเชิงคุณภาพผู้วิจัยดำเนินการสร้างแบบสัมภาษณ์ในสนทนากลุ่ม (Focus Group) จำนวน 4 ครั้ง ครอบคลุม 4 เขตพื้นที่การพัฒนา เพื่อให้ได้มาซึ่งข้อมูลความพึงพอใจของประชาชนต่อการดำเนินงานตามแผนพัฒนาเทศบาลนครสุราษฎร์ธานี ประจำปีงบประมาณ พ.ศ. 2566 ภายใต้กรอบยุทธศาสตร์การพัฒนา 6 ด้าน โดยมีผู้ให้ข้อมูลหลัก ได้แก่ ประธานชุมชน แกนนำสุขภาพชุมชน กลุ่มแกนนำสตรี กลุ่มผู้สูงอายุ กลุ่มผู้ประกอบการ ผู้ด้อยโอกาส สภาเด็กและเยาวชน มุลนิธิ มัสยิด วัด กลุ่มภาคประชาสังคม ห้างร้านสถานประกอบการ และสมาชิกสภาเทศบาลนครสุราษฎร์ธานี จำนวนไม่น้อยกว่า 20 คน/ต่อครั้ง และจากการวิเคราะห์ข้อมูลพบผลการศึกษา ดังนี้

ตอนที่ 1 ผลการสำรวจความพึงพอใจของประชาชนต่อการดำเนินงานตามแผนพัฒนาเทศบาลนครสุราษฎร์ธานี ประจำปีงบประมาณ พ.ศ. 2566 แยกตามรายยุทธศาสตร์และในภาพรวม พร้อมทั้งเปรียบเทียบผลการสำรวจกับปีงบประมาณที่ผ่านมา

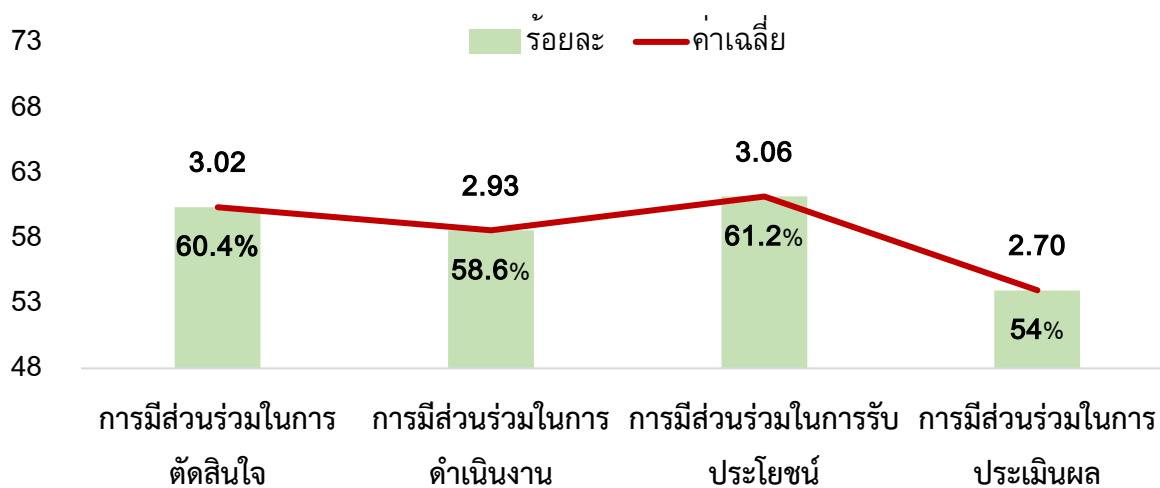
1) ข้อมูลทั่วไปของผู้ตอบแบบสอบถาม การประเมินผลการดำเนินงานตามแผนพัฒนาของเทศบาลนครสุราษฎร์ธานี ประจำปีงบประมาณ พ.ศ. 2566 ปรากฏผลการวิเคราะห์ข้อมูลข้อมูลทั่วไปของผู้ตอบแบบสอบถาม พบว่าผู้ตอบแบบประเมินส่วนใหญ่เป็นเพศหญิง โดยคิดเป็นร้อยละ 46.25 ขณะที่เพศชายคิดเป็นร้อยละ 44.50 และเพศทางเล็อก คิดเป็นร้อยละ 9.25 สำหรับช่วงอายุของตัวอย่างในการศึกษาครั้งนี้พบว่า ส่วนมากมีอายุอยู่ระหว่าง 51-60 ปี โดยคิดเป็นร้อยละ 30.75 รองลงมาเป็นผู้ที่มีอายุตั้งแต่ 20-30 ปี คิดเป็นร้อยละ 19.75 ขณะที่ตัวอย่างที่มีอายุตั้งแต่ 31-40 ปี คิดเป็นร้อยละ 18.00 ต่อมาตัวอย่างที่มีอายุตั้งแต่ 41-50 ปี คิดเป็นร้อยละ 17.50 ตัวอย่างที่มีอายุมากกว่า 60 ปี คิดเป็นร้อยละ 9.25 และตัวอย่างที่มีอายุต่ำกว่า 20 ปี คิดเป็นร้อยละ 4.75 รายได้เฉลี่ยส่วนมากอยู่ที่ 20,001-30,000 บาท คิดเป็นร้อยละ 31.00 รองลงมาเป็นรายได้เฉลี่ย 5,001-10,000 บาท คิดเป็นร้อยละ 23.00 ขณะที่รายได้เฉลี่ย 10,001-20,000 บาท คิดเป็นร้อยละ 20.25 รายได้เฉลี่ยน้อยกว่า 5,000 บาท คิดเป็นร้อยละ 13.75 และรายได้เฉลี่ยมากกว่า 30,000 บาท คิดเป็นร้อยละ 12.00 สถานภาพสมรสส่วนมากเป็นสมรส คิดเป็นร้อยละ 52.25 รองลงมาเป็นโสด คิดเป็นร้อยละ 30.75 ขณะที่แยกกันอยู่ คิดเป็นร้อยละ 8.0 สถานภาพเป็นหม้ายคิดเป็นร้อยละ 5.25 และหย่าร้าง คิดเป็นร้อยละ 3.75 ระดับการศึกษา ส่วนมากจบการศึกษาระดับปริญญาตรี คิดเป็นร้อยละ 27.75 รองลงมาเป็นระดับ ปวช./ปวส คิดเป็นร้อยละ 18.00 ส่วนมากประกอบอาชีพค้าขาย คิดเป็นร้อยละ 17.50 รองลงมาเป็นอาชีพเกษตรกร และอาชีพธุรกิจส่วนตัว คิดเป็นร้อยละ 15.25 ต่อมาอาชีพรับราชการ/รัฐวิสาหกิจ คิดเป็นร้อยละ 12.00 อาชีพพนักงาน/ลูกจ้าง คิดเป็นร้อยละ 11.75 ตามลำดับ

ระยะเวลาที่อยู่เขตเทศบาลนครสุราษฎร์ธานี จากการศึกษาพบว่า ส่วนมากอาศัยอยู่มากกว่า 20 ปี คิดเป็นร้อยละ 43.00 รองลงระยะเวลาที่อยู่อาศัยในช่วง 15-20 ปี คิดเป็นร้อยละ 25.25 ต่อมาระยะเวลาอาศัยที่อยู่อาศัยในช่วง 9-14 ปี คิดเป็นร้อยละ 15.75 ระยะเวลาอาศัยที่อยู่อาศัยในช่วง 3-8 ปี คิดเป็นร้อยละ 11.75 และระยะเวลาอาศัยที่อยู่อาศัยต่ำกว่า 3 ปี คิดเป็นร้อยละ 4.25 ความถี่ที่เข้าร่วมในกิจกรรมของเทศบาลนครสุราษฎร์ธานี จากการศึกษาพบว่า ส่วนใหญ่อยู่ที่ 1-3 ครั้งต่อปี คิดเป็นร้อยละ 62.00 รองลงมาไม่เคยเข้าร่วมในกิจกรรม คิดเป็นร้อยละ 17.0 ต่อมาความถี่ที่เข้าร่วมในกิจกรรม 4-6 ครั้งต่อปี คิดเป็นร้อยละ 12.50 และเข้าร่วมในกิจกรรมมากกว่า 12 ครั้งต่อปี คิดเป็นร้อยละ 3.75 ตามลำดับ

2) ระดับการมีส่วนร่วมของประชาชนในการดำเนินงานตามแผนพัฒนาเทศบาลนครสุราษฎร์ธานี

การวิเคราะห์การมีส่วนร่วมของประชาชนในการดำเนินงานตามแผนพัฒนาเทศบาลนครสุราษฎร์ธานี จำแนกค่าเฉลี่ย (\bar{X}) และส่วนเบี่ยงเบนมาตรฐาน (S.D.) ตามรายละเอียดดังนี้

แผนภูมิที่ 1 การมีส่วนร่วมของประชาชนในการดำเนินงานตามแผนพัฒนาเทศบาลนครสุราษฎร์ธานี
ประจำปีงบประมาณ พ.ศ. 2566

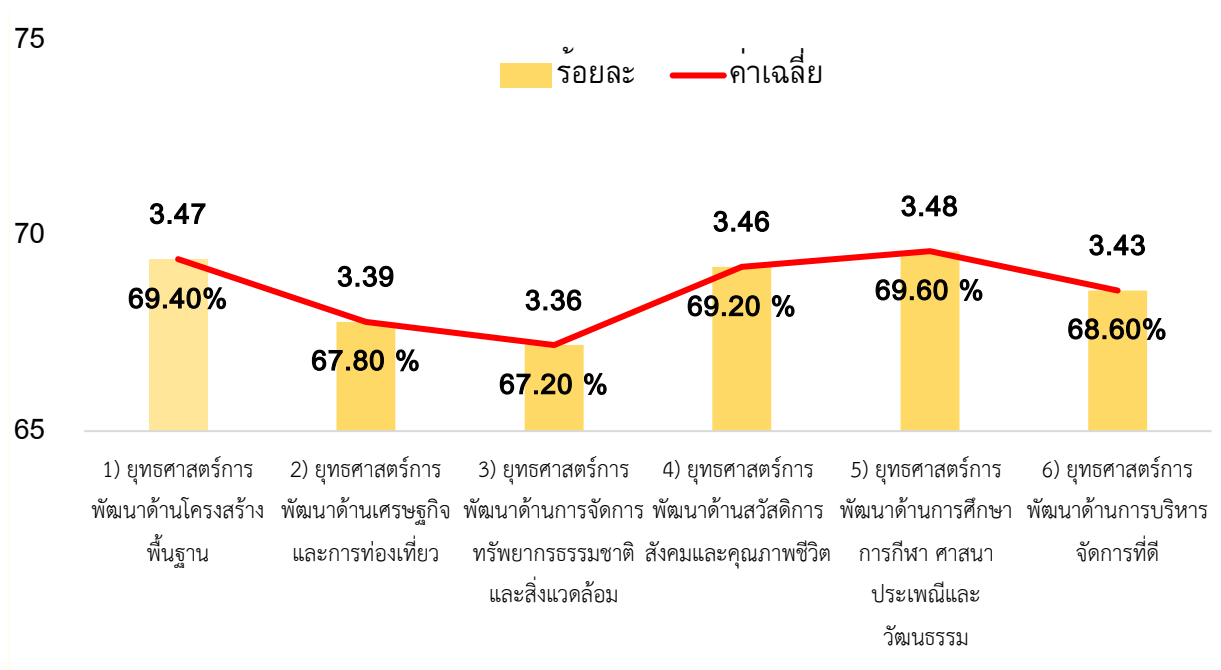


การมีส่วนร่วมของประชาชนในการดำเนินงานตามแผนพัฒนาเทศบาลนครสุราษฎร์ธานี ประจำปีงบประมาณ พ.ศ. 2566 ในภาพรวม พบว่า ประชาชนในเขตเทศบาลนครสุราษฎร์ธานีมีส่วนร่วมอยู่ในระดับปานกลางในทุกด้าน โดยด้านการมีส่วนร่วมในการรับประโยชน์มีค่าเฉลี่ยมากที่สุด รองลงมาคือ ด้านการมีส่วนร่วมในการตัดสินใจ ด้านการมีส่วนร่วมในการดำเนินงาน และด้านการมีส่วนร่วมในการประเมินผล ตามลำดับ

3) ระดับความพึงพอใจของประชาชนต่อการดำเนินงานตามแผนพัฒนาเทศบาลนครสุราษฎร์ธานี ประจำปีงบประมาณ พ.ศ. 2566

การศึกษาค่าความพึงพอใจของประชาชนต่อการดำเนินงานตามแผนพัฒนาเทศบาลนครสุราษฎร์ธานี ประจำปีงบประมาณ พ.ศ. 2566 ตามยุทธศาสตร์การพัฒนา จำนวน 6 ด้าน จำแนกค่าเฉลี่ย (\bar{X}) และส่วนเบี่ยงเบนมาตรฐาน (S.D.) ดังนี้

แผนภูมิที่ 2 ความพึงพอใจของประชาชนต่อการดำเนินงานตามแผนพัฒนาเทศบาลนครสุราษฎร์ธานี
ประจำปีงบประมาณ พ.ศ. 2566 ในภาพรวม



ผลการประเมินความพึงพอใจของประชาชนต่อการดำเนินงานตามแผนพัฒนาเทศบาลนครสุราษฎร์ธานี ประจำปีงบประมาณ พ.ศ. 2566 ในภาพรวม พบว่า ประชาชนในเขตเทศบาลนครสุราษฎร์ธานี มีความพึงพอใจต่อการดำเนินงานตามแผนพัฒนาเทศบาลนครสุราษฎร์ธานี ประจำปีงบประมาณ พ.ศ. 2566 ในภาพรวมอยู่ในระดับปานกลางทุกยุทธศาสตร์ โดยเรียงลำดับความพึงพอใจจากมากไปหาน้อย ได้แก่ ยุทธศาสตร์การพัฒนาการศึกษา การกีฬา ศาสนา ประเพณีและวัฒนธรรม ยุทธศาสตร์การพัฒนาด้านโครงสร้างพื้นฐาน ยุทธศาสตร์การพัฒนาด้านสวัสดิการสังคมและคุณภาพชีวิต, ยุทธศาสตร์การพัฒนาการบริหารจัดการที่ดี ยุทธศาสตร์การพัฒนาด้านเศรษฐกิจและการท่องเที่ยว และยุทธศาสตร์การพัฒนาการจัดการทรัพยากรธรรมชาติและสิ่งแวดล้อม ตามลำดับ

4) ผลการเปรียบเทียบความพึงพอใจของประชาชนต่อการดำเนินงานตามแผนพัฒนาของเทศบาลนครสุราษฎร์ธานี ภาพรวม 6 ยุทธศาสตร์ ระหว่างปีงบประมาณ พ.ศ. 2564-2566

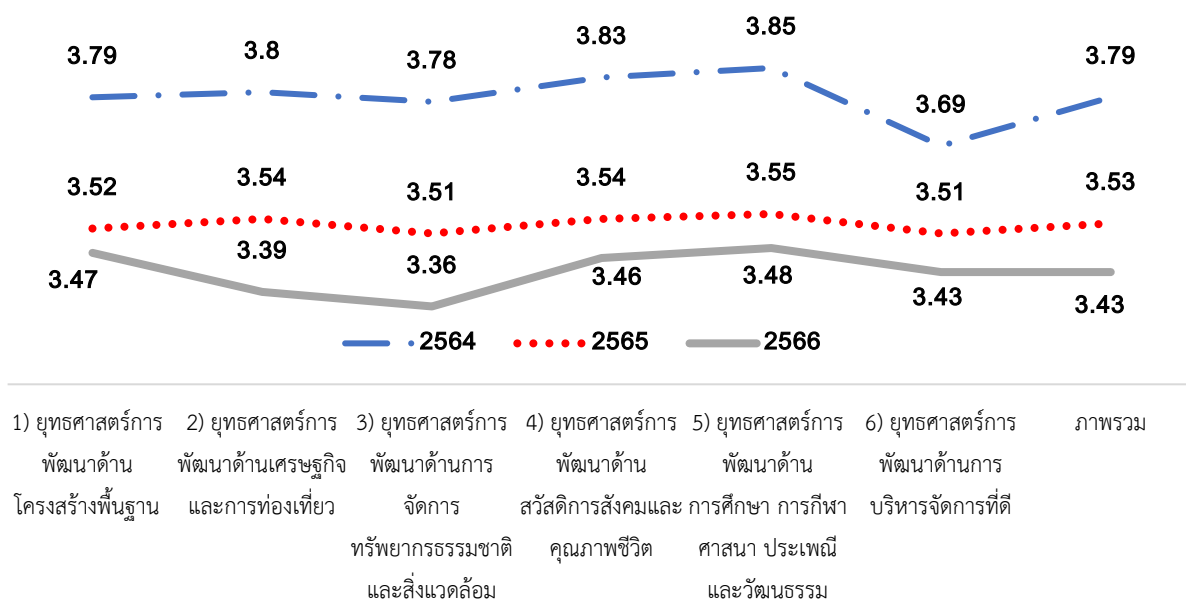
ผลการเปรียบเทียบความพึงพอใจของประชาชนต่อการดำเนินงานตามแผนพัฒนาของเทศบาลนครสุราษฎร์ธานี ภาพรวม 6 ยุทธศาสตร์ ระหว่างปีงบประมาณ พ.ศ. 2564-2566 พบว่า ภาพรวมประชาชนมีความพึงพอใจต่อการดำเนินงานตามแผนพัฒนาของเทศบาลนครสุราษฎร์ธานีมีแนวโน้มลดลงร้อยละ 2.83 เมื่อพิจารณารายด้านยุทธศาสตร์การพัฒนาของเทศบาลนครสุราษฎร์ธานี พบว่า ยุทธศาสตร์การพัฒนาการจัดการทรัพยากรธรรมชาติและสิ่งแวดล้อมประชาชนมีความพึงพอใจลดลงมากที่สุดลดลงร้อยละ 4.27 รองลงมายุทธศาสตร์การพัฒนาด้านเศรษฐกิจและการท่องเที่ยว ลดลงร้อยละ 4.23 ยุทธศาสตร์การพัฒนาการบริหารจัดการที่ดี ลดลงร้อยละ 2.27 ยุทธศาสตร์การพัฒนาด้านสวัสดิการสังคมและคุณภาพชีวิต

ลดลงร้อยละ 2.26 ยุทธศาสตร์การพัฒนาด้านการศึกษา การกีฬา ศาสนา ประเพณีและวัฒนธรรมลดลง ร้อยละ 1.97 และยุทธศาสตร์การพัฒนาด้านโครงสร้างพื้นฐาน ลดลงร้อยละ 1.42 ตามลำดับ สามารถแสดง แผนภูมิเปรียบเทียบได้ตามแผนภูมิที่ 3-4

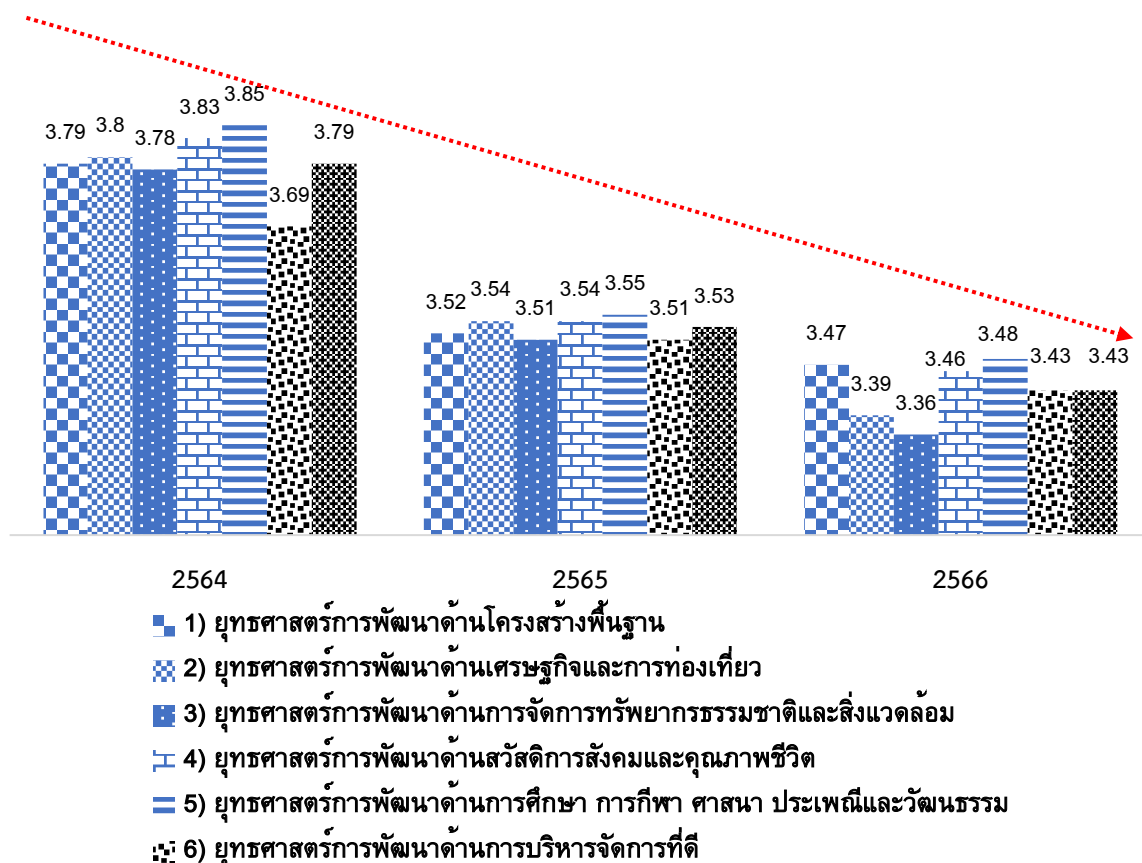
ตารางที่ 1 เปรียบเทียบความพึงพอใจของประชาชนต่อการดำเนินงานตามแผนพัฒนาของเทศบาลนคร สุราษฎร์ธานี ปีงบประมาณ พ.ศ. 2564-2566

ยุทธศาสตร์การพัฒนา ของเทศบาลนครสุราษฎร์ธานี	ระดับความพึงพอใจ						ผลการ เปรียบเทียบ 65/66 (ค่า \bar{X})
	ปีงบประมาณ 2564		ปีงบประมาณ 2565		ปีงบประมาณ 2566		
	\bar{X}	ร้อยละ	\bar{X}	ร้อยละ	\bar{X}	ร้อยละ	
1) ยุทธศาสตร์การพัฒนาด้านโครงสร้าง พื้นฐาน	3.79	75.70	3.52	70.36	3.47	69.40	ลดลง 0.05 (1.42%)
2) ยุทธศาสตร์การพัฒนาด้านเศรษฐกิจและ การท่องเที่ยว	3.80	75.92	3.54	70.76	3.39	67.80	ลดลง 0.15 (4.23%)
3) ยุทธศาสตร์การพัฒนาด้านการจัดการ ทรัพยากรธรรมชาติและสิ่งแวดล้อม	3.78	75.63	3.51	70.23	3.36	67.20	ลดลง 0.15 (4.27%)
4) ยุทธศาสตร์การพัฒนาด้านสวัสดิการ สังคมและคุณภาพชีวิต	3.83	76.65	3.54	70.80	3.46	69.20	ลดลง 0.08 (2.26%)
5) ยุทธศาสตร์การพัฒนาด้านการศึกษา การกีฬา ศาสนา ประเพณี และวัฒนธรรม	3.85	77.08	3.55	70.90	3.48	69.60	ลดลง 0.07(1.97%)
6) ยุทธศาสตร์การพัฒนาด้านการบริหาร จัดการที่ดี	3.69	73.89	3.51	70.10	3.43	68.60	ลดลง 0.08 (2.27%)
รวม	3.79	75.93	3.53	70.53	3.43	68.60	ลดลง 0.10 (2.83%)

แผนภูมิที่ 3 เปรียบเทียบความพึงพอใจของประชาชนต่อการดำเนินงานของเทศบาลนครสุราษฎร์ธานี
ปีงบประมาณ พ.ศ. 2564-2566 (รายยุทธศาสตร์การพัฒนา)



แผนภูมิที่ 4 เปรียบเทียบความพึงพอใจของประชาชนต่อการดำเนินงานของเทศบาลนครสุราษฎร์ธานี
ปีงบประมาณ 2564-2566 (รายปีงบประมาณ)



ตอนที่ 2 ผลการวิเคราะห์สภาพปัญหา อุปสรรค และข้อจำกัดที่ส่งผลกระทบต่อประชาชนจากการดำเนินโครงการตามแผนพัฒนาของเทศบาลนครสุราษฎร์ธานี ประจำปีงบประมาณ พ.ศ. 2566

การจัดบริการสาธารณะของเทศบาลนครสุราษฎร์ธานีมีจุดเด่น ได้แก่ การสื่อสารให้ประชาชนทราบเกี่ยวกับการให้บริการสาธารณะของเทศบาลนครสุราษฎร์ธานีผ่านช่องทางออนไลน์ และจุดแข็งสำหรับการจัดบริการสาธารณะของเทศบาลนครสุราษฎร์ธานี ได้แก่ ความพร้อมด้านงบประมาณ และวัสดุอุปกรณ์ในการปรับปรุงซ่อมแซมโครงสร้างพื้นฐาน และผู้ประสานงานระหว่างเทศบาลและประชาชนสามารถประสานงาน ติดต่อสื่อสารให้เกิดความคิด ความเข้าใจที่ตรงกันในการจัดบริการสาธารณะระหว่างเทศบาลและประชาชน เช่น สมาชิกสภาเทศบาล อาสาสมัครสาธารณสุข ประธานชุมชน เป็นต้น ในส่วนของข้อจำกัดปัญหา หรืออุปสรรคที่ส่งผลกระทบต่อประชาชนในการจัดบริการสาธารณะของเทศบาลนครสุราษฎร์ธานี ได้แก่ การประกาศหรือการสื่อสารต่างๆ ที่กระชั้นชิด และระบบและกลไกรับข้อร้องเรียนโดยเฉพาะการแจ้งผลการดำเนินกลับผู้ร้องเรียนหรือการติดตามการกลับมาใช้บริการของผู้ร้องเรียน ในส่วนของการส่งเสริมการมีส่วนร่วมเทศบาลนครสุราษฎร์ธานีควรส่งเสริมการมีส่วนร่วมของประชาชนในการออกแบบการให้บริการสาธารณะทั้งในด้านการให้และรับรู้ข้อมูลข่าวสาร การให้ความคิดเห็นหรือข้อเสนอแนะ การร่วมตัดสินใจ ทั้งในขั้นตอนการริเริ่มโครงการ การจัดทำโครงการ รวมทั้งการปฏิบัติ การติดตาม และประเมินผลโครงการ โดยสภาพปัญหาและข้อเสนอแนะเพื่อการพัฒนาท้องถิ่นภายใต้กรอบยุทธศาสตร์การพัฒนา โดยมีข้อจำกัดและอุปสรรคที่ส่งผลกระทบต่อประชาชนในการจัดบริการสาธารณะของเทศบาลนครสุราษฎร์ธานี ได้แก่ การประกาศหรือการสื่อสารต่างๆ ที่กระชั้นชิด และระบบและกลไกรับข้อร้องเรียนโดยเฉพาะการแจ้งผลการดำเนินกลับผู้ร้องเรียนหรือการติดตามการกลับมาใช้บริการของผู้ร้องเรียน และการที่ประชาชนขาดทักษะด้านการใช้เทคโนโลยีเพื่อให้เข้าถึงบริการสาธารณะของทางเทศบาลนครสุราษฎร์ธานี และมีสภาพปัญหาแบ่งตามรายยุทธศาสตร์การพัฒนาได้ ดังนี้

1) ด้านโครงสร้างพื้นฐาน สภาพปัญหา ได้แก่ การจัดระบบจราจรในช่วงเร่งด่วน การพัฒนาที่ไม่ทั่วถึง ความไม่ปลอดภัยในการดำเนินชีวิตประจำวัน ความล่าช้าในการบริหารจัดการที่ต้องอาศัยความร่วมมือกับหน่วยงานอื่น บางเขตพัฒนาอยู่ห่างไกลไม่สามารถเข้าถึงบริการ และป้ายจราจรในพื้นที่ที่ไม่ครอบคลุมเกิดอุบัติเหตุทางถนนทำให้เกิดการบาดเจ็บสาหัส หรือเสียชีวิต

2) ด้านเศรษฐกิจและการท่องเที่ยว สภาพปัญหา ได้แก่ การที่ผู้ประกอบการในพื้นที่มีรายได้ที่น้อยกว่าต้นทุน ปัญหาการประมงพื้นบ้านที่เกี่ยวข้องกับข้อกฎหมาย การท่องเที่ยวในพื้นที่รอบนอกที่ยังมีแหล่งท่องเที่ยวที่ดั้งเดิม

3) ด้านการจัดการทรัพยากรธรรมชาติและสิ่งแวดล้อม สภาพปัญหา ได้แก่ ปัญหาด้านขยะที่มีจำนวนมาก ส่งกลิ่นเหม็น มีถังขยะไม่เพียงพอ ขยะนอกพื้นที่ และมลพิษด้านเสียง

4) ด้านสวัสดิการสังคมและคุณภาพชีวิต สภาพปัญหา ได้แก่ การดำเนินการที่ไม่ทันต่อสถานการณ์ในการแพร่ระบาดของโรค การจัดกิจกรรมหรือโครงการที่เน้นการแก้ปัญหาที่ปลายเหตุมากกว่าการป้องกัน เช่น ปัญหาสุขภาพ ปัญหายาเสพติด

5) ด้านการศึกษา การกีฬา ศาสนาประเพณี และวัฒนธรรม สภาพปัญหา ได้แก่ การที่นักเรียนในพื้นที่บริการยังขาดโอกาสทางการศึกษา มีความเหลื่อมล้ำในการเข้าถึงการศึกษาที่มีมาตรฐาน การสนับสนุนงบประมาณด้านการจัดการแข่งขันกีฬามีน้อย และการจัดกิจกรรมด้านศาสนาประเพณี วัฒนธรรมไม่ได้มุ่งเน้นกลุ่มเยาวชน

6) ด้านการบริหารจัดการที่ดี สภาพปัญหา อุปสรรค และข้อจำกัด ได้แก่ ประชาชนยังขาดความเข้าใจในระบบการทำงานของทางเทศบาลนครสุราษฎร์ธานี การประชาสัมพันธ์ด้านต่างๆ กระชั้นชิด ประชาชนยังขาดทักษะด้านการใช้เทคโนโลยีเพื่อเข้าถึงบริการ และประชาชนไม่ได้มีส่วนร่วมในการออกแบบการบริหารจัดการ

ในส่วนของฉกทศน์ (“ภาพจำลองเหตุการณ์”) “การบริการสาธารณะ” ของเทศบาลนครสุราษฎร์ธานีประชาชนต้องการมีทักษะด้านเทคโนโลยีที่เพิ่มขึ้น ต้องการเข้ามามีส่วนร่วมในการออกแบบการบริการสาธารณะของเทศบาลนครสุราษฎร์ธานี โดยทางเทศบาลมีการใช้เทคโนโลยีในการออกแบบและพัฒนาเมืองให้ประชาชนมีคุณภาพชีวิตที่ดีขึ้นโดยประชาชนเข้ามามีส่วนร่วมในการพัฒนา โดยผลการวิเคราะห์ภาพจำลองหรือภาพอนาคตการบริการสาธารณะของเทศบาลเทศบาลนครสุราษฎร์ธานีหรือเรียกว่า ฉกทศน์ คณะผู้วิจัยขอเสนอสรุปผลการสังเคราะห์ข้อมูลได้ดังนี้

ฉกทศน์ที่ 1 คนเปลี่ยน เมืองเปลี่ยน คนเปลี่ยน

- ประชาชนในชุมชนตระหนักรู้ / เข้าร่วม/มีส่วนร่วม
อย่างเป็นระบบ ถูกต้อง และต่อเนื่อง

เมืองเปลี่ยน

- เตรียมคนให้พร้อม (ชุมชน/บุคลากร) ศักยภาพ
- สร้างกลไก/ระบบ การมีส่วนร่วมอย่างเป็นรูปธรรม
และต่อเนื่อง
- วางแผนนโยบายเชิงระบบ มองปัญหาเชิงโครงสร้าง

ฉกทศน์ที่ 2 เมืองเปลี่ยน คนเปลี่ยน

เมืองเปลี่ยน : เทศบาลแบบเปิด

ขับเคลื่อนเมืองเพื่อ “เมืองแห่งการเรียนรู้ ของคนทุกช่วงวัย อย่างมีคุณภาพชีวิตที่ดี” มุ่งเน้นองค์ความรู้มุ่งเน้นการยกระดับ ให้มีความสำคัญการทำงานเชิงเครือข่าย กำหนดเป้าหมายร่วมประสานผลลัพธ์

คนเปลี่ยน

“Civic Education”

ฉกทศน์ที่ 3 เมือง คน ร่วม เปลี่ยน

- การสร้างคุณค่าร่วมกันโดยดึงเอาชุมชนเข้ามาช่วย
ออกแบบให้ตอบโจทย์ตรงตามความต้องการของชุมชน
- การท่องเที่ยวอย่างยั่งยืน คือ จุดเปลี่ยนสำคัญ ควบคู่กับ
นโยบายรักษาเมือง มีส่วนช่วยสำคัญให้การท่องเที่ยว
ชุมชนและเชิงวัฒนธรรมมากขึ้น นอกจากนี้การเข้าถึง
สุขภาวะการดำรงชีวิตที่ดี มองถึงคุณค่าของการ
ดำรงชีวิตและการดูแลรักษาสิ่งแวดล้อมอย่างสมดุล

ฉกทศน์ที่ 4 เมืองของทุกคน

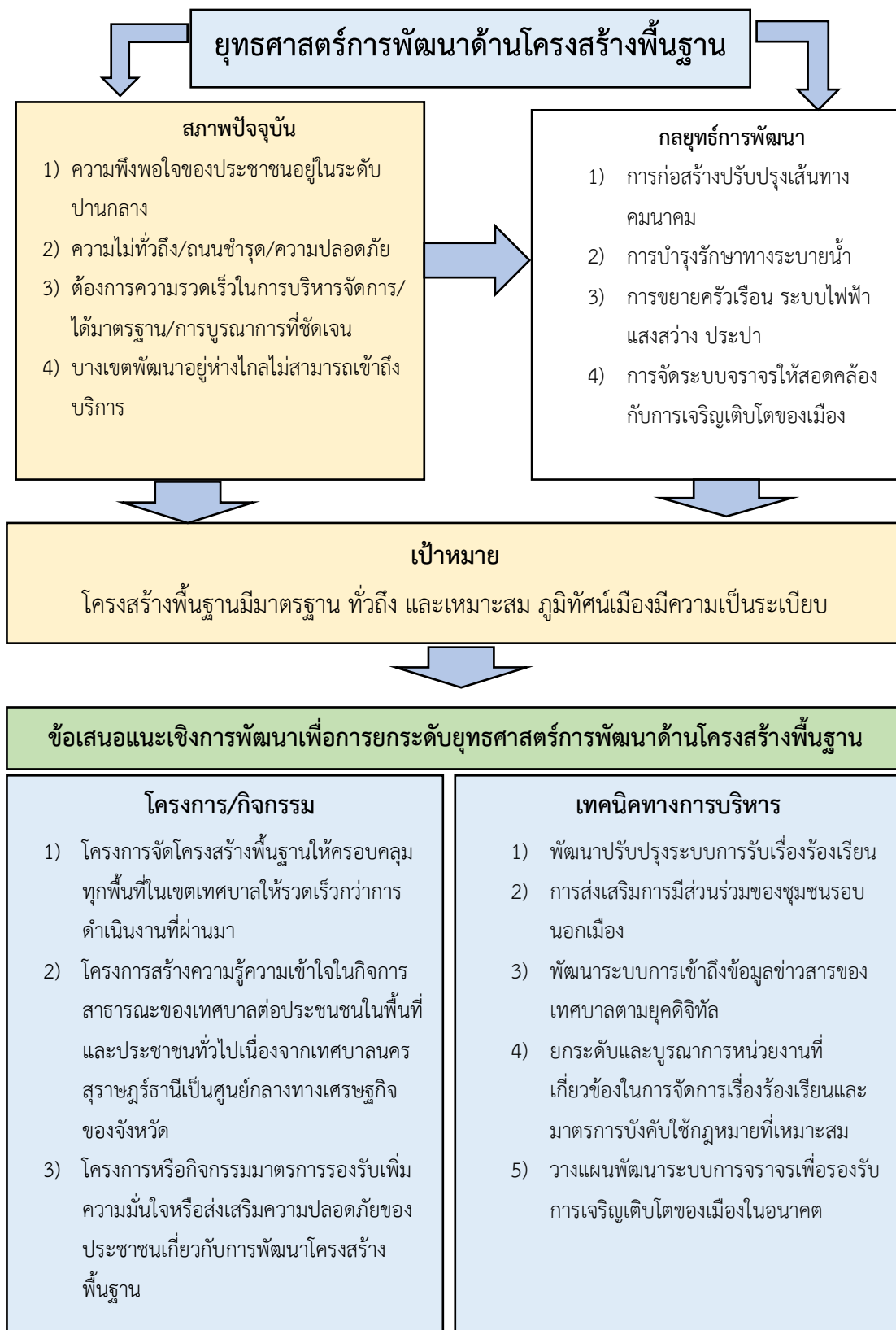
นโยบายส่งเสริมการพัฒนาเมืองเพื่อให้พร้อม
กับกิจกรรมต่าง ๆ และพัฒนาทักษะของคน
ที่อยู่ในเมืองเพิ่มมากขึ้น สามารถดึงดูดให้คนเข้า
มาร่วมพัฒนาเมืองมากขึ้น รวมถึงการใช้
เทคโนโลยีในการทำงานเพื่อออกแบบและตอบ
โจทย์ให้กับความหลากหลายของคนในเมือง
ให้เป็นเมืองที่คนทุกช่วงวัยอยู่ในเมือง “อย่างมี
ความสุข”

ข้อเสนอแนะของประชาชนจากการดำเนินโครงการตามแผนพัฒนาของเทศบาลนครสุราษฎร์ธานี ประจำปีงบประมาณ พ.ศ. 2566 ประชาชนมีข้อเสนอแนะว่าเทศบาลนครสุราษฎร์ธานีควรเปิดโอกาสให้ประชาชนเข้ามามีส่วนร่วม และมีการบูรณาการกับหน่วยงานต่างๆในพื้นที่เพื่อแก้ไขปัญหาให้แก่ประชาชน พัฒนาระบบติดตามผลและข้อเสนอแนะที่ประชาชนเสนอแนะไปให้มีการส่งผลกลับมายังประชาชน ควรแก้ปัญหาเร่งด่วนเกี่ยวกับปัญหาขยะ ปัญหามลพิษทางเสียง ปัญหาการจราจรติดขัด และปัญหาน้ำประปา ส่งเสริมการเพิ่มรายได้ และการพัฒนาอาชีพ ควรมีการยกระดับการท่องเที่ยวเพื่อเพิ่มมูลค่าทางเศรษฐกิจให้แก่ประชาชนในพื้นที่และเทศบาลนครสุราษฎร์ธานีควรให้ความสำคัญกับการศึกษา การจัดกิจกรรมต่าง ๆ ให้แก่เด็กและเยาวชน

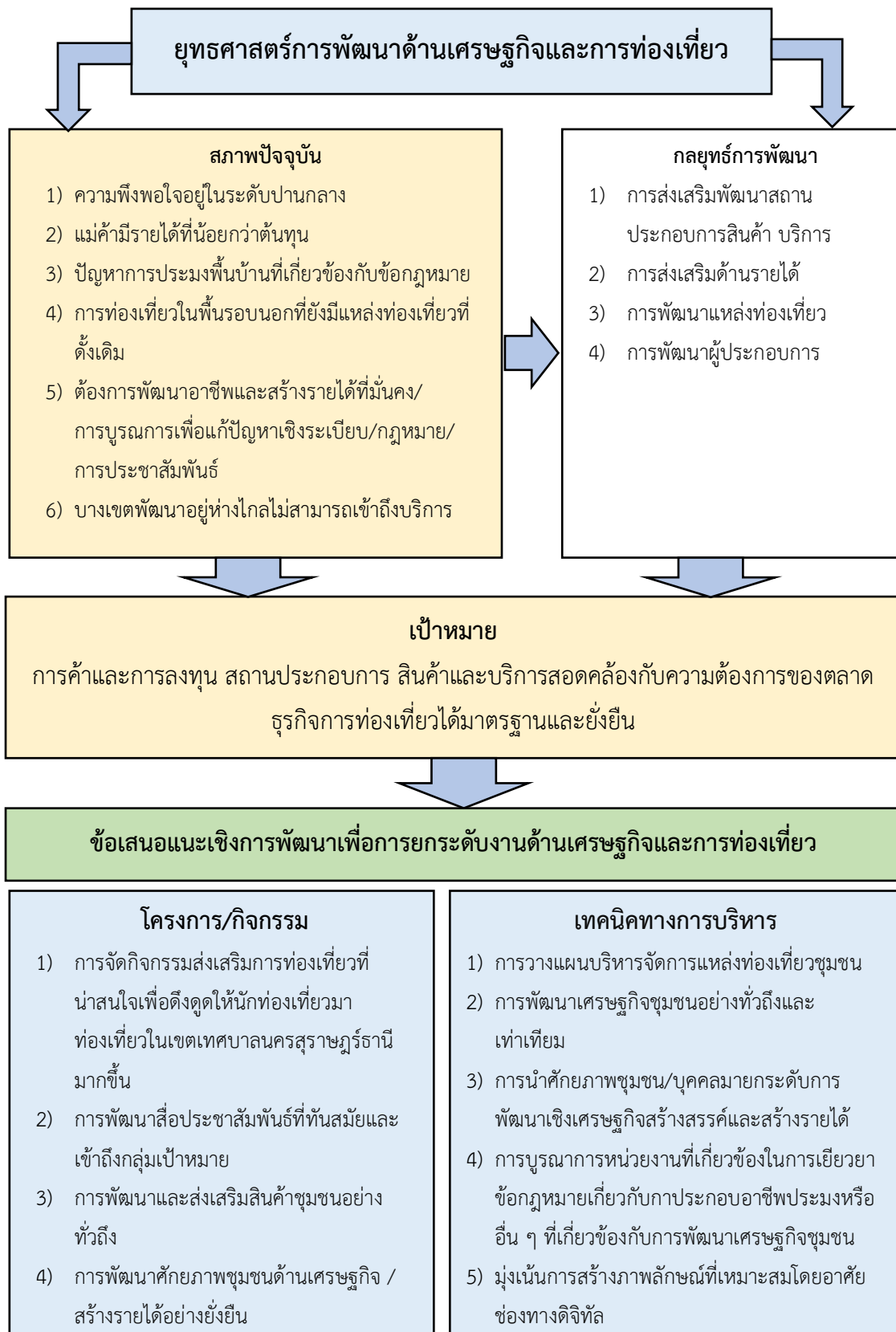
ตอนที่ 3 ผลการวิเคราะห์ข้อเสนอแนะในเชิงนโยบายเพื่อใช้เป็นแนวทางในการดำเนินงานตามแผนพัฒนาของเทศบาลนครสุราษฎร์ธานีในปีงบประมาณต่อไป

ผลการวิเคราะห์ข้อเสนอแนะในเชิงนโยบายเพื่อใช้เป็นแนวทางในการดำเนินงานตามแผนพัฒนาของเทศบาลนครสุราษฎร์ธานีในปีงบประมาณต่อไป คณะผู้วิจัยได้ดำเนินการวิเคราะห์ตามการศึกษาผลการวิจัยตามวัตถุประสงค์การวิจัยข้อที่ 1 ผลการสำรวจความพึงพอใจของประชาชนต่อการดำเนินงานตามแผนพัฒนาเทศบาลนครสุราษฎร์ธานี ประจำปีงบประมาณ พ.ศ. 2566 แยกตามรายยุทธศาสตร์และในภาพรวม ตลอดจนศึกษาแนวคิดทฤษฎีและงานวิจัยที่เกี่ยวข้องเพื่อกำหนดกรอบแนวคิดประกอบการจัดทำข้อเสนอแนะเชิงนโยบายเพื่อใช้เป็นแนวทางในการดำเนินงานตามแผนพัฒนาของเทศบาลนครสุราษฎร์ธานี โดยนำผลที่ได้มาจัดทำข้อเสนอแนะในเชิงนโยบายเพื่อใช้เป็นแนวทางในการดำเนินงานตามแผนพัฒนาของเทศบาลนครสุราษฎร์ธานี สามารถนำเสนอรายละเอียดการสังเคราะห์ข้อเสนอแนะในเชิงนโยบายเพื่อใช้เป็นแนวทางในการดำเนินงานตามแผนพัฒนาของเทศบาลนครสุราษฎร์ธานีได้ดังนี้

1) ยุทธศาสตร์การพัฒนาด้านโครงสร้างพื้นฐาน ผลการวิเคราะห์ดังนี้

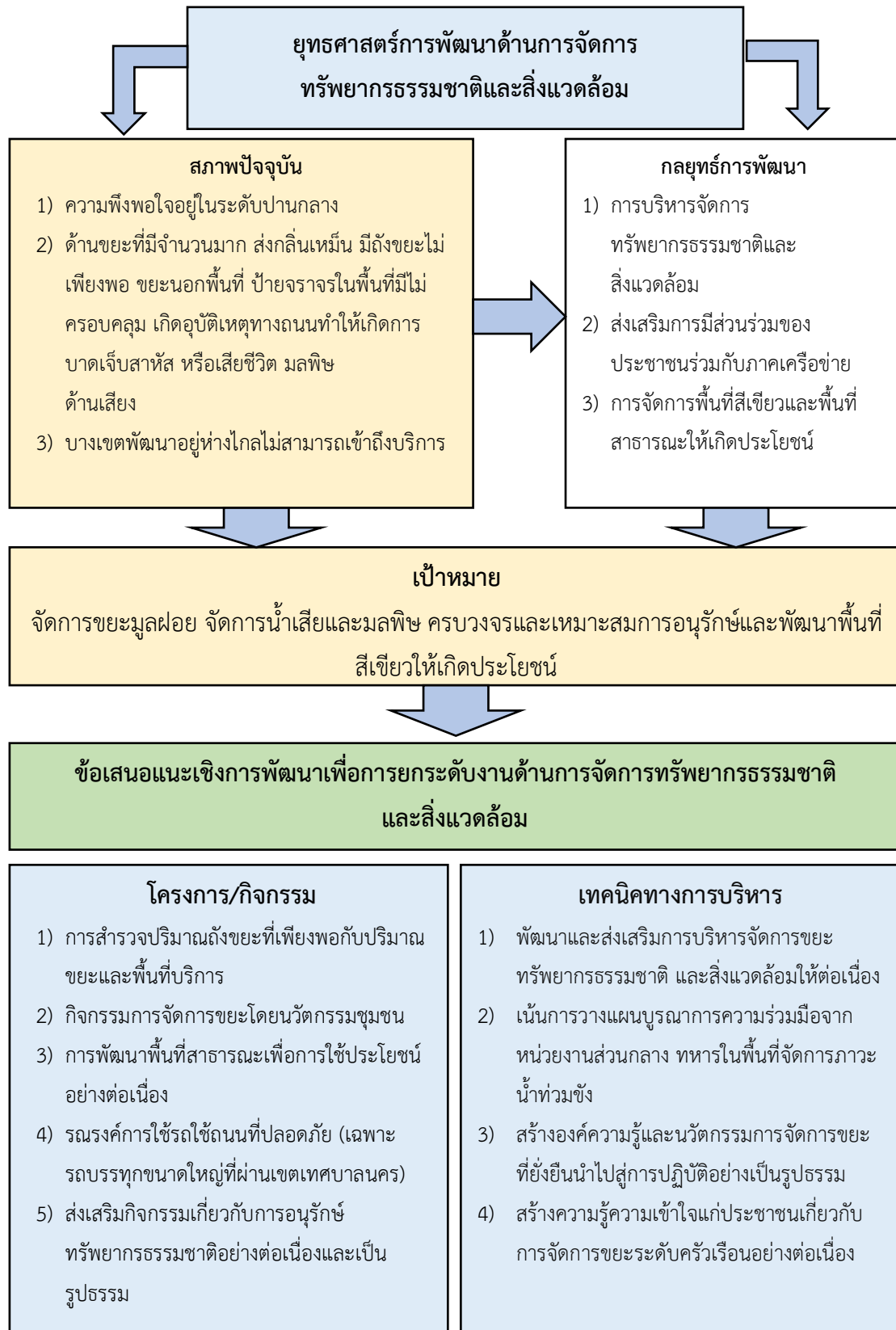


2) ยุทธศาสตร์การพัฒนาด้านเศรษฐกิจและการท่องเที่ยว ผลการวิเคราะห์ดังนี้

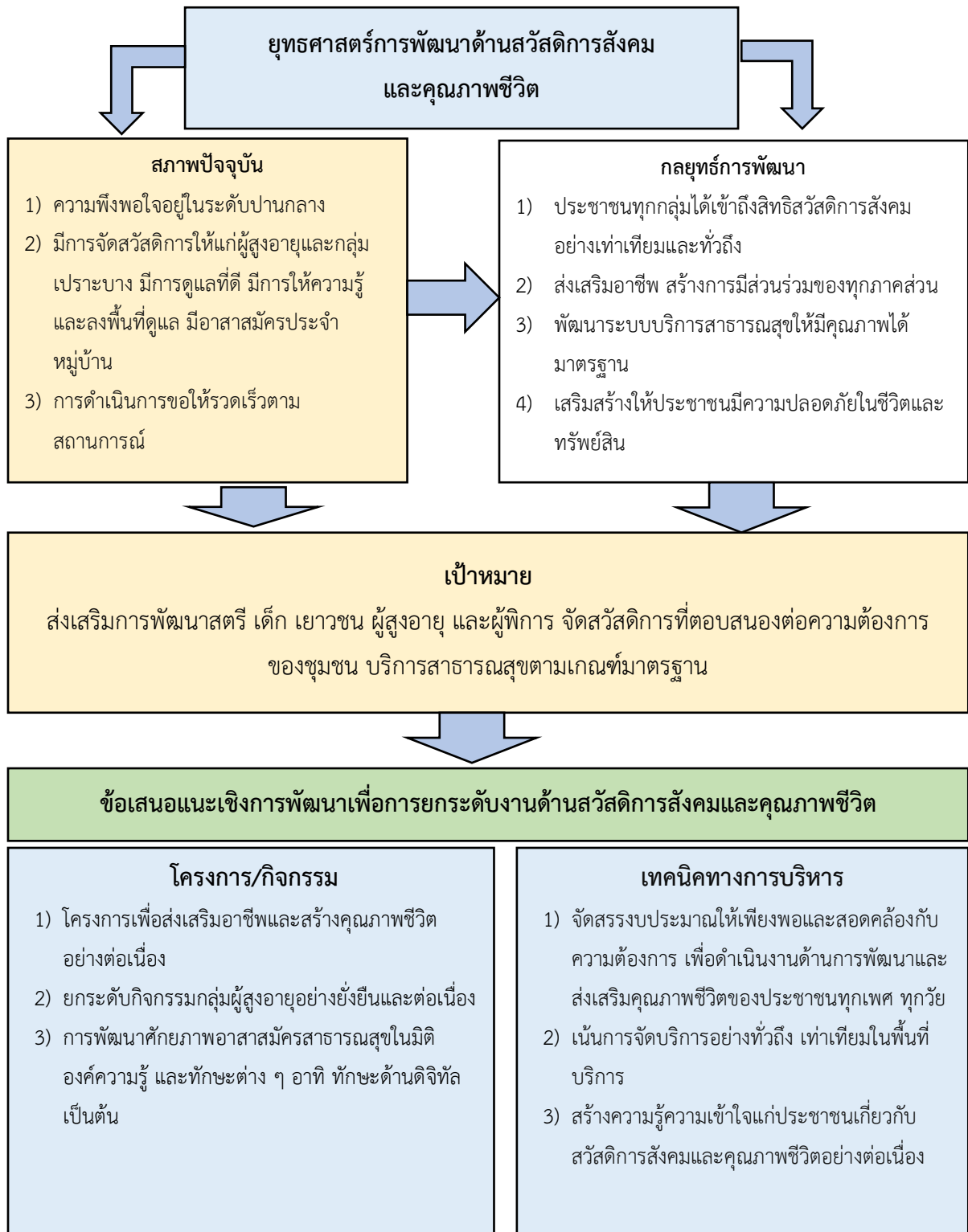


ดังนี้

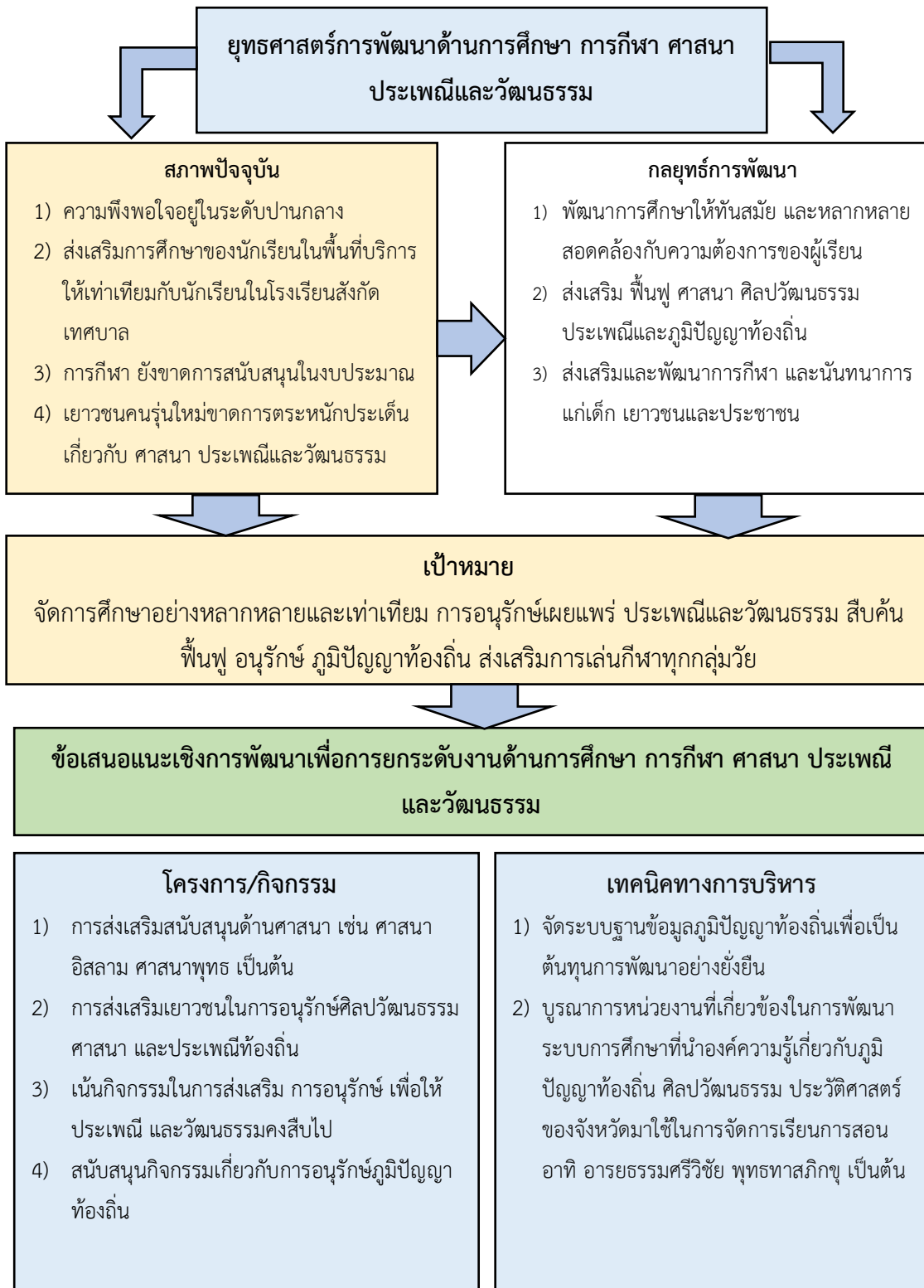
3) ยุทธศาสตร์การพัฒนาด้านการจัดการทรัพยากรธรรมชาติและสิ่งแวดล้อม ผลการวิเคราะห์



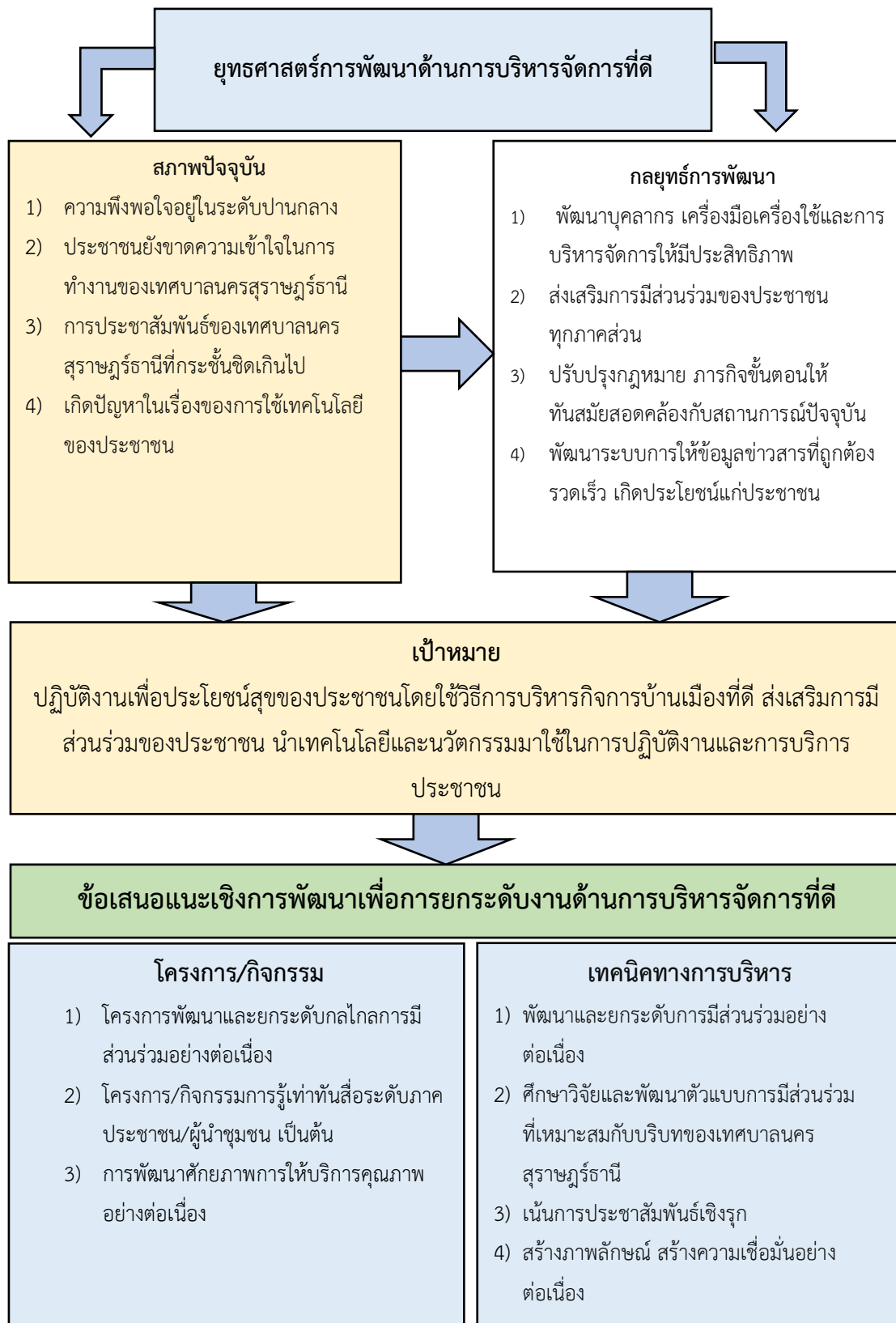
4) ยุทธศาสตร์การพัฒนาด้านสวัสดิการสังคมและคุณภาพชีวิต ผลการวิเคราะห์ดังนี้



5) ยุทธศาสตร์การพัฒนาด้านการศึกษา การกีฬา ศาสนา ประเพณีและวัฒนธรรม ผลการวิเคราะห์ดังนี้



6) ยุทธศาสตร์การพัฒนาด้านการบริหารจัดการที่ดี ผลการวิเคราะห์ดังนี้



ข้อเสนอแนะ

จากผลการประเมินผลการดำเนินงานตามแผนพัฒนาของเทศบาลนครสุราษฎร์ธานี ประจำปีงบประมาณ พ.ศ. 2566 ผู้วิจัยมีข้อเสนอแนะสำหรับเทศบาลนครสุราษฎร์ธานีเพื่อการยกระดับมาตรฐานการดำเนินงานตามแผนพัฒนาของเทศบาลนครสุราษฎร์ธานีสู่ความยั่งยืนต่อไปมีรายละเอียดดังนี้

ข้อเสนอแนะเชิงนโยบาย

1) ควรมีทิศทางยุทธศาสตร์อย่างชัดเจนร่วมกันของทุกภาคส่วนเพื่อขับเคลื่อนเมืองสู่เป้าหมายร่วมกันมีการบูรณาการร่วมกันระหว่างเทศบาลนครสุราษฎร์ธานีกับภาครัฐ ภาคเอกชน และภาคประชาชนเพื่อกำหนดเป็นแผนยุทธศาสตร์ในการพัฒนาและบริหารจัดการโดยนำรูปแบบการบริหารจัดการเทศบาลนครสุราษฎร์ธานีให้เป็นเมืองนำอยู่ไปกำหนดเป็นนโยบายและแผนงานเพื่อนำไปสู่การปฏิบัติร่วมกันกับทุกภาคส่วนซึ่งจะทำให้เกิดประสิทธิภาพและประสิทธิผลในการบริหารจัดการมากขึ้น

2) การพัฒนาระบบและกลไกรับข้อร้องเรียนหรือข้อเสนอแนะของประชาชนและชุมชนอย่างเป็นระบบ เป็นขั้นตอน และออกแบบการทำงานอย่างทันท่วงที

3) ควรมีการประเมินผลในทุกขั้นตอนโดยเริ่มตั้งแต่ การกำหนดแผนยุทธศาสตร์ นโยบาย แผนงาน การนำนโยบายและแผนงานไปสู่การปฏิบัติ และการปฏิบัติตามนโยบายและแผนงานเพื่อให้เกิดคุณภาพอย่างแท้จริงและต่อเนื่องในการจัดบริการสาธารณะ

4) การทำงานเชิงรุกต่อการพัฒนาทั้งเรื่อง โครงสร้างพื้นฐาน การบริหารจัดการ และทุก ๆ เรื่อง เช่น วอร์รูมเรื่องน้ำ 24 ชั่วโมง เป็นต้น

5) การทำงานเชิงระบบและการทำงานร่วมกับหน่วยงาน ภาคส่วนต่างๆ อย่างเป็นระบบ ทั้งการประสานความร่วมมือ การเอื้ออำนวยต่าง ๆ เช่น ปัญหาการจัดการขยะ เป็นต้น

6) การยกระดับแหล่งท่องเที่ยวให้เป็น เช่น การท่องเที่ยวชุมชน การท่องเที่ยวแบบสร้างสรรค์ การท่องเที่ยวเชิงวัฒนธรรม การท่องเที่ยวเชิงประสบการณ์ เพื่อเพิ่มมูลค่าทางเศรษฐกิจ เพิ่มรายได้ พัฒนาอาชีพ และคุณภาพชีวิตของประชาชนเพื่อสนองตอบต่อนโยบายและเป้าหมายการพัฒนาพื้นที่ภาคใต้กลุ่มจังหวัดภาคตั้งอ่าวไทยที่มีเป้าหมายการพัฒนา “พัฒนาการท่องเที่ยว การเกษตร อุตสาหกรรมชีวภาพ สู่ผลิตภัณฑ์และบริการที่มีคุณภาพและมูลค่าสูงอย่างยั่งยืน”

7) การประกาศวาระ “การจัดการขยะ” เป็นวาระสำคัญของแผนการขับเคลื่อนเทศบาลนครสุราษฎร์ธานี เนื่องจากความสำคัญ ความเร่งด่วน และปัญหาที่จะเกิดขึ้นอย่างต่อเนื่อง รวมไปถึงเป็นกลไกสำคัญของการจัดการพฤติกรรมของประชาชน และวางระบบชุมชนมาจัดการพื้นที่อย่างมีส่วนร่วม

8) ศักยภาพของพื้นที่ในการดูแลของเทศบาลนครสุราษฎร์ธานี มีศักยภาพต่อการยกระดับเมืองทั้งระบบ ประกอบด้วย การศึกษา วัฒนธรรมดั้งเดิม วัฒนธรรมกระแส ประเพณี ทูนาทางวัฒนธรรม เป็นต้น เพื่อเป็นเมืองแห่งการเรียนรู้ทุกช่วงวัย

9) ควรร่วมมือกับหน่วยงานที่มีความเชี่ยวชาญเฉพาะในประเด็นที่เป็นแนวโน้มของปัญหาในประเทศ เช่น สำนักงานกองทุนสนับสนุนการสร้างเสริมสุขภาพ (สสส.) โดยเฉพาะประเด็นเรื่องสุขภาพร่างกาย จิต ปัญญา สังคม โดยเฉพาะของเด็กและเยาวชน และผู้สูงอายุ เพื่อเป็นแนวทางของการแก้ไขปัญหาในอนาคต เช่น เรื่องการศึกษา การมีพื้นที่สร้างสรรค์ การมีกิจกรรมที่สอดคล้องกับช่วงวัย เป็นต้น

10) เทศบาลนครสุราษฎร์ธานีและส่วนราชการที่เกี่ยวข้องควรนำนโยบายและแผนงานไปสู่การปฏิบัติโดยใช้รูปแบบการบริหารจัดการให้เป็นเมืองน่าอยู่ เป็นตัวขับเคลื่อนโดยเริ่มให้มีการเปลี่ยนแปลงไปตามขั้นตอน มีการเปิดเวทีสาธารณะเพื่อรับฟังข้อมูล เพิ่มเติม เช่นการประชุมเพื่อร่วมคิด ร่วมวางแผน ร่วมตัดสินใจร่วมรับผิดชอบ ร่วมปฏิบัติและร่วมประเมินผลอย่างต่อเนื่อง โดยหาแนวทาง วิธีการให้เกิดกระบวนการมีส่วนร่วมของประชาชนในทุกขั้นตอนของการดำเนินโครงการของเทศบาล รวมถึงการเปิดโอกาสให้ประชาชนได้รับรู้ ตรวจสอบการดำเนินโครงการมากขึ้น

11) การสร้างการรับรู้ การสื่อสารสาธารณะ และการประชาสัมพันธ์การทำงานของเทศบาลควรมีความหลากหลายช่องทาง ไม่เฉพาะเพียงทางออนไลน์ เนื่องจากลักษณะของประชากรมีความหลากหลาย การเข้าถึงข้อมูลก็มีข้อจำกัดเช่นเดียวกัน โดยเฉพาะเรื่องที่มีผลกระทบต่อประชาชน รวมถึงการชี้แจงรายละเอียดและประชาสัมพันธ์ผลการดำเนินโครงการของเทศบาลให้ประชาชนทราบอย่างต่อเนื่อง

12) เทศบาลนครสุราษฎร์ธานีควรสนับสนุนให้มีการวิจัยเพื่อสร้างองค์ความรู้ใหม่หรือพัฒนาตัวแบบการแนวทางการบริหารจัดการเทศบาลนครให้ เป็นเมืองน่าอยู่และนำผลที่ได้จากการวิจัยไปปรับปรุงพัฒนาให้เกิดประสิทธิภาพสามารถนำผลสัมฤทธิ์ที่เกิดจากการปรับปรุงและพัฒนาไปใช้ในการบริหารจัดการต่อไป

ข้อเสนอแนะ “ฉกทศน์” การบริการสาธารณะของเทศบาลนครสุราษฎร์ธานี

1) ฉกทศน์ที่ 1 คนเปลี่ยน เมืองเปลี่ยน

คนเปลี่ยน โดยส่งเสริมให้ประชาชนในชุมชนตระหนักรู้ / เข้าร่วม/มีส่วนร่วม อย่างเป็นระบบ ถูกต้อง และต่อเนื่องเพื่อความโปร่งใสในการดำเนินกิจการ

เมืองเปลี่ยน มองปัญหาเชิงโครงสร้างโดยสนับสนุนเตรียมคนให้พร้อมทั้งระดับชุมชนและบุคลากรตลอดจนการค้นหาศักยภาพเชิงพื้นที่ สนับสนุนและสร้างกลไก/ระบบการมีส่วนร่วมอย่างเป็นรูปธรรม และต่อเนื่อง เพื่อการวางแผนนโยบายการจัดบริการตามแผนพัฒนาเทศบาลนครสุราษฎร์ธานีเชิงระบบ

2) ฉกทศน์ที่ 2 เมืองเปลี่ยน คนเปลี่ยน

เมืองเปลี่ยน : เทศบาลแบบเปิด สนับสนุนการขับเคลื่อนเมืองเพื่อ “เมืองแห่งการเรียนรู้ของคนทุกช่วงวัย อย่างมีคุณภาพชีวิตที่ดี” มุ่งเน้นองค์ความรู้ มุ่งเน้นการยกระดับ ให้ความสำคัญการทำงานเชิงเครือข่าย เป้าหมายร่วมประสานผลลัพธ์

คนเปลี่ยน “Civic Education” สนับสนุนการศึกษาเพื่อสร้างพลเมือง ในการเตรียมความพร้อมให้แก่พลเมืองเพื่อการรับผิดชอบต่อพื้นที่ชุมชนสังคมในอนาคต เพื่อเติบโตไปมีส่วนร่วมทางการเมือง

เป็นพลเมืองที่มีวินัย มีจิตสำนึกทางการเมือง และมีความรับผิดชอบต่อส่วนรวมสูง โดยมีเป้าหมายให้เกิดสังคมที่มีเสรีภาพ มีความเสมอภาค มีความเป็นน้ำหนึ่งใจเดียวกัน และมีความยุติธรรม

3) ฉากทัศน์ที่ 3 เมือง คน ร่วม เปลี่ยน สนับสนุนการสร้างคุณค่าร่วมกันโดยดึงเอาชุมชนเข้ามาช่วยออกแบบให้ตอบโจทย์เช่น การพัฒนาเมืองและดูแลสภาพแวดล้อมควบคู่กันไป ด้านการท่องเที่ยวจุดเปลี่ยนสำคัญ ควบคู่กับนโยบายรักษาเมือง มีส่วนช่วยสำคัญให้การท่องเที่ยวชุมชนและเชิงวัฒนธรรมมากขึ้น และสนับสนุนการเข้าถึงสุขภาวะการดำรงชีวิตที่ดี ส่งเสริมคุณค่าของการดำรงชีวิตและการดูแลรักษาสิ่งแวดล้อม

4) ฉากทัศน์ที่ 4 เมืองของทุกคน ส่งเสริมนโยบายการพัฒนาเมืองเพื่อให้เกิดขึ้นพร้อมกับกิจกรรมต่าง ๆ และพัฒนาทักษะของคนที่อยู่ในเมืองเพิ่มมากขึ้น ที่จะดึงดูดให้คนเข้ามาร่วมพัฒนาเมืองมากขึ้น รวมถึงการใช้เทคโนโลยีในการทำงานเพื่อออกแบบและตอบโจทย์ให้กับความหลากหลายของคนในเมือง สนับสนุนความเป็นเมืองที่คนทุกช่วงวัยที่อยู่ในเมือง *“อยู่อย่างมีความสุข”*

ข้อเสนอแนะเชิงปฏิบัติ

1) การสนับสนุนกลไกการมีส่วนร่วม

1.1) การสนับสนุนกลไกการมีส่วนร่วมของประชาชนในทุกชุมชนในการกระบวนการตั้งแต่การร่วมคิด ร่วมวางแผน ร่วมตัดสินใจ ร่วมดำเนินงาน ร่วมรับผลประโยชน์ และร่วมตรวจสอบ ติดตาม ประเมินผล ดังนั้นการทำงานร่วมกันกับเทศบาลนครสุราษฎร์ธานี ควรพัฒนากระบวนการมีส่วนร่วมให้ประชาชนอย่างหลากหลายและต่อเนื่อง

1.2) ควรส่งเสริมและเปิดโอกาสให้ภาคประชาชนมีส่วนร่วมในการจัดกิจกรรมประเพณีท้องถิ่น เช่น กิจกรรมจัดการแสดงตามประเพณีของท้องถิ่นเพื่อเป็นแหล่งเรียนรู้ การสนับสนุนส่งเสริมฟื้นฟูภูมิปัญญา ด้านต่าง ๆ ของชุมชนที่มีคุณค่าและสามารถถ่ายทอดสู่เยาวชนรุ่นหลังได้

2) การดำเนินงานตามแผนพัฒนาของเทศบาลนครสุราษฎร์ธานีในปีงบประมาณต่อไป

2.1) การพัฒนาด้านโครงสร้างพื้นฐาน

2.1.1) การออกแบบพื้นที่นำการพัฒนาในลักษณะ Flagship เช่น สวนสาธารณะ บึงขุนทะเล เป็นระเบียบสุขภาพของชุมชน ย่านใจกลางเมือง เป็นเมืองแห่งการเรียนรู้วิถีบ้านดอน เป็นต้น รวมไปถึงพื้นที่ต่อเนื่องในการพัฒนาในระยะถัดไป เป็นต้น

2.1.2) พัฒนาปรับปรุงระบบการรับเรื่องร้องเรียนและยกระดับและบูรณาการหน่วยงานที่เกี่ยวข้องในการจัดการเรื่องร้องเรียนและมาตรการบังคับใช้กฎหมายที่เหมาะสม

2.1.3) การส่งเสริมการมีส่วนร่วมของชุมชนรอบนอกเมืองในการพัฒนาโครงสร้างพื้นฐานให้มีมาตรฐาน ทัวถึง และเหมาะสม ตลอดจนการพัฒนากระบวนการเข้าถึงข้อมูลข่าวสารของเทศบาลตามยุคดิจิทัล

2.1.4) วางแผนพัฒนาระบบการจราจรเพื่อรองรับการเจริญเติบโตของเมืองในอนาคต

2.2) การพัฒนาด้านเศรษฐกิจและการท่องเที่ยว

2.2.1) การยกระดับแหล่งท่องเที่ยวให้เป็น เช่น การท่องเที่ยวชุมชน การท่องเที่ยวแบบสร้างสรรค์ การท่องเที่ยวเชิงวัฒนธรรม การท่องเที่ยวเชิงประสบการณ์ เพื่อเพิ่มมูลค่าทางเศรษฐกิจ เพิ่มรายได้ พัฒนาอาชีพ และคุณภาพชีวิตของประชาชน

2.2.2) การจัดการตลาดและส่งเสริมการตลาดอย่างเป็นระบบ สอดคล้องกับวิถีชุมชน โดยการวางมาตรฐานตลาด การวางระบบการจัดการตลาดทั้งเรื่องความสะอาด ความปลอดภัย และถูกสุขลักษณะ ซึ่งส่งผลต่อการส่งเสริมภาพลักษณ์ของเมือง ภาพลักษณ์ต่อการยกระดับการท่องเที่ยวและการพัฒนาอาชีพของประชาชนไปพร้อมกัน

2.2.3) การวางแผนบริหารจัดการแหล่งท่องเที่ยวชุมชน ตลอดจนการพัฒนาเศรษฐกิจชุมชนอย่างทั่วถึงและเท่าเทียม

2.2.4) สนับสนุนการนำศักยภาพชุมชน/บุคคลมายกระดับการพัฒนาเชิงเศรษฐกิจสร้างสรรค์และสร้างรายได้

2.2.5) การบูรณาการหน่วยงานที่เกี่ยวข้องในการเฝ้าระวังข้อกฎหมายเกี่ยวกับการประกอบอาชีพประมงหรืออื่น ๆ ที่เกี่ยวข้องกับการพัฒนาเศรษฐกิจชุมชน

2.2.6) มุ่งเน้นการสร้างภาพลักษณ์ของเทศบาลนครสุราษฎร์ธานีที่เหมาะสมโดยอาศัยช่องทางดิจิทัลอย่างต่อเนื่อง

2.3) การพัฒนาด้านการจัดการทรัพยากรธรรมชาติและสิ่งแวดล้อม

2.3.1) พัฒนาและส่งเสริมระบบการบริหารจัดการขยะ ทรัพยากรธรรมชาติและสิ่งแวดล้อมให้ต่อเนื่องและครบวงจรตลอดจนการสนับสนุนกิจกรรมการจัดการขยะโดยนวัตกรรมชุมชน สร้างองค์ความรู้และนวัตกรรมจัดการขยะที่ยั่งยืนนำไปสู่การปฏิบัติอย่างเป็นรูปธรรม

2.3.2) เน้นการวางแผนบูรณาการความร่วมมือจากหน่วยงานส่วนกลาง-ทหารในพื้นที่จัดการภาวะน้ำท่วมซ้ำ

2.3.3) การสำรวจปริมาณถังขยะที่เพียงพอกับปริมาณขยะและพื้นที่บริการ

2.3.4) การพัฒนาพื้นที่สาธารณะเพื่อการใช้ประโยชน์อย่างต่อเนื่อง

2.3.5) มุ่งเน้นสนับสนุนนวัตกรรมจัดการความปลอดภัยทางถนนอย่างครบวงจรแก่ผู้ใช้รถใช้ถนน ตลอดจนการรณรงค์การใช้รถใช้ถนนที่ปลอดภัย (เฉพาะรถบรรทุกขนาดใหญ่ที่ผ่านเขตเทศบาลนคร)

2.3.6) ส่งเสริมกิจกรรมเกี่ยวกับการอนุรักษ์ทรัพยากรธรรมชาติอย่างต่อเนื่องและเป็นรูปธรรม

2.4) การพัฒนาด้านสวัสดิการสังคมและคุณภาพชีวิต

2.3.1) จัดสรรงบประมาณให้เพียงพอและสอดคล้องกับความต้องการ เพื่อดำเนินงานด้านการพัฒนาและส่งเสริมคุณภาพชีวิตของประชาชนทุกเพศ ทุกวัย ในการส่งเสริมการพัฒนาสตรี เด็ก เยาวชน ผู้สูงอายุ และผู้พิการ จัดสวัสดิการที่ตอบสนองต่อความต้องการของชุมชนบริการสาธารณสุขตามเกณฑ์มาตรฐานอย่างทั่วถึง เท่าเทียมในพื้นที่บริการ

2.3.2) สร้างความรู้ความเข้าใจแก่ประชาชนเกี่ยวกับ สวัสดิการสังคมและคุณภาพชีวิต ตลอดจนการยกระดับกิจกรรมกลุ่มผู้สูงอายุอย่างยั่งยืนและต่อเนื่อง

2.3.3) การพัฒนาศักยภาพอาสาสมัครสาธารณสุขในมิติองค์ความรู้ และทักษะต่าง ๆ อาทิ ทักษะด้านดิจิทัล เป็นต้น

2.5) การพัฒนาทางการศึกษา การกีฬา ศาสนา ประเพณีและวัฒนธรรม

2.5.1) ควรพัฒนาสถานศึกษาให้มีประสิทธิภาพและยกระดับคุณภาพการศึกษาที่มุ่งเป้า “การเรียนรู้ที่ให้ความสำคัญกับผู้เรียน” ตลอดจนสนับสนุนให้ผู้เรียนมีความรู้ ความเชี่ยวชาญในด้านที่มีความถนัดและมีศักยภาพ

2.5.2) ควรส่งเสริมสนับสนุน และพัฒนาศักยภาพบุคลากรทางการศึกษาให้มีความรู้ ความเชี่ยวชาญ จนสามารถนำความรู้มาถ่ายทอดและพัฒนาให้นักเรียนให้ทันสถานการณ์และเทคโนโลยีที่เปลี่ยนแปลงอย่างรวดเร็ว

2.5.3) จัดระบบฐานข้อมูลภูมิปัญญาท้องถิ่นเพื่อเป็นต้นทุนการพัฒนาอย่างยั่งยืน เน้นกิจกรรมในการส่งเสริม การอนุรักษ์ เพื่อให้ประเพณี และวัฒนธรรมคงสืบไป สนับสนุนกิจกรรมเกี่ยวกับการอนุรักษ์ภูมิปัญญาท้องถิ่น

2.5.4) บูรณาการหน่วยงานที่เกี่ยวข้องในการพัฒนาระบบการศึกษาที่นำองค์ความรู้เกี่ยวกับภูมิปัญญาท้องถิ่น ศิลปวัฒนธรรม ประวัติศาสตร์ของจังหวัดมาใช้ในการจัดการเรียนการสอน อาทิ อารยธรรมศรีวิชัย พุทธศาสนิกฯ เป็นต้น

2.5.5) การส่งเสริมสนับสนุนด้านศาสนา เช่น ศาสนาอิสลาม ศาสนาพุทธ เป็นต้น

2.5.6) การส่งเสริมเยาวชนในการอนุรักษ์ศิลปวัฒนธรรม ศาสนา และประเพณีท้องถิ่น

2.6) การพัฒนาด้านการบริหารจัดการที่ดี

2.6.1) ผู้บริหารเทศบาลและบุคลากรจากหน่วยงานในสังกัดเทศบาลควรลงพื้นที่พบปะประชาชนหรือจัดเวทีของการรับฟังปัญหาของประชาชนอย่างต่อเนื่องเพื่อรับฟังปัญหา ความต้องการ ข้อคิดเห็นและข้อเสนอแนะต่าง ๆ แล้วนำมาพิจารณาตัดสินใจวางแผนการดำเนินงานให้ตรงตามความต้องการของประชาชนอย่างแท้จริง

2.6.2) ศักยภาพของพื้นที่ในการดูแลของเทศบาลนครสุราษฎร์ธานี มีศักยภาพต่อการยกระดับเมืองทั้งระบบ ประกอบด้วย การศึกษา วัฒนธรรมดั้งเดิม วัฒนธรรมกระแส ประเพณี ทิวทาง วัฒนธรรม เป็นต้น เพื่อเป็นเมืองแห่งการเรียนรู้ทุกช่วงวัย

2.6.3) การกำหนดมาตรการและสร้างแรงจูงใจให้บุคลากรของเทศบาลในการทำงานเชิงรุกเพื่อเพิ่มประสิทธิภาพในการทำงานให้มากขึ้น

2.6.4) เน้นการประชาสัมพันธ์เชิงรุก สนับสนุนโครงการ/กิจกรรมการรู้เท่าทันสื่อระดับภาคประชาชน/ผู้นำชุมชน เป็นต้น

2.6.5) การพัฒนาศักยภาพการให้บริการคุณภาพ สร้างภาพลักษณ์ สร้างความเชื่อมั่นอย่างต่อเนื่อง

2.6.6) ศึกษาวิจัยและพัฒนาตัวแบบการมีส่วนร่วมที่เหมาะสมกับบริบทของเทศบาลนคร



"นครสุราษฎร์ธานี เมืองน่าอยู่"